

社團法人台灣衛浴文化協會
TAIWAN TOILET ASSOCIATION



國內
郵資已付

印刷品

台北郵局許可證
台北字第5054號
無法投遞免退回

NO. 28

2013年夏季號

協會會訊每年春夏秋冬四季出刊

會訊

主題 /

人本通用設計

電話 / 02-2752-9746

連絡處 / 台北市大安區新生南路一段103巷15號1樓

<http://www.taiwantoliet.org.tw>

TTA

本期內容 / Contents

理事長的話	理事長的話 / 沈英標 1
訪日感言 / Speech	拜訪日本廁所協會 (JTA) / 沈英標 2
	鄭淑芬的一封信 / 鄭淑芬 3
最新消息 / News	理事長交接，技術論壇，新招募會員及會員捐贈 / 衛浴文化協會 編輯組 5
日本參訪 / Visit	日本參訪活動 / 游明國、鄭淑芬、張俊哲 6
本期主題 / Theme	台灣衛浴文化協會日本東京建築見學 / 吳明修、吳旻熹 8
	參訪社會福祉法人-特別養護老人照護中心 / 林梅婷 13
	日本羽田國際機場通用設計淺介 / 游明國 16
第三屆衛文獎 / Award	第三屆衛文設計獎選址活動報導 / 衛浴文化協會 編輯組 19
虎頭山競圖 / Contest	虎頭山公園公廁學生競圖 / 張俊哲 建築師 20
交流園地 / Interaction	門的蛻變與舒適便利的廁所空間和動線 / KB 紀氏有限公司 22
衛文球隊報導 / Golf	衛文球隊報導 / 衛浴文化協會 編輯組 24
作品賞析 / Works appreciation	台南孔廟 / 吳明修 創會長 26
活動預告 / Announce	/ 2013 第三屆 衛文獎 / 2013 北部秋季參訪 / 2013 年 LOCHAS 研討會 / 2013 台灣衛浴文化季通用設計展示論壇 27
主編心語	主編心語 / 李孟杰 28

發行人 沈英標

發行所 社團法人台灣衛浴文化協會
Taiwan Toilet Association

協會地址 台北市大安區新生南路一段
103巷15號1樓

聯絡電話 (02) 2752-9746

<http://www.taiwantoliet.org.tw>

編輯顧問 吳明修 鄭政利 丁清彥 陳柏森

游明國 黃世孟 王萬全 吳政鋼

林長勳 邱俊榮 張俊哲 黃照國

練福星 賴榮平 盧武雄 莊恩智

高山青 陳碧潭 張珩 松尾真也

主任編輯 李孟杰

執行編輯 王薪榕 廖婉茹 婁仲元 黃亮璇

李清景 林偉豪

本會訊不定期贈閱全國各級學校
及相關設計與設備單位，歡迎贊
助推廣。

郵局劃撥帳號：50011224

戶名：台灣衛浴文化協會 沈英標

敬請註明：「贊助會訊專用」

理事長的話



今年五月廿日如期率團前往日本，祝賀高橋志保彥教授就任日本廁所協會（JTA）會長。兩天的懇親會拉近了兩會之間的感情與認識，尤其參與 JTA 的會員大會時，看到他們簡樸的開會空間配合嚴謹的開會程序，且參與者皆為實際工作者與廠商負責人達到了眾人的需求由眾人來完成之精神，真是令人敬佩，協會只是一個平台，會議結束椅子還是與會者合力收拾歸位，是值得我們去思考的一件小事。不久的將來本會希能舉辦一場上下游設備廠商間之交流活動，以增加彼此之切磋進而改善產品之品質。

此次除了拜會日本 JTA 外，也感謝在「吳明修創會長」安排下拜會清水建設、大成建設、大金空調、TOTO 衛浴在新宿新開發的技術中心、特別養護老人院（ゆとりあ）、羽田機場的通用設計、巢鴨老人街以及秋葉原收費五星級廁所等單位，可謂收獲豐碩，我想到第一件事就是如何和我們的會員分享這些寶貴的經驗。

此次日本參訪活動中最大的感觸，莫過對於高齡化社會之通用設計觀念，在我們社會中是極待推廣的，故計劃擬於年底和中華民國建築師全國總會合作，配合建材大展舉辦高齡者衛浴空間通用設計論壇，這對於台灣邁入高齡化社會當中，設計規劃者在軟硬體如何整體呈現是相當重要的，所以年底的全國性展覽及論壇希望能有一個新的氣象，也感謝建築師公會全國總會的配合。

第三屆衛文獎已選定外雙溪風櫃嘴特定地點及特定需求做為全國性競圖，今年的衛文獎主要在推動自行車騎者、登山者之郊外廁所模式之建立，進而提供政府參考，此次競圖是全國性活動，其競圖作業費用及獎金還是希望各界有心者給予贊助。

行政院北台八縣市自行車道友善空間的研究已完成期中報告，本人在會議中期許能於自行車道整體路線中選出適當之節點設置專用廁所之位置。配合本會第三屆衛文獎在於設計上能提供休憩型自行車通用廁所即 UT(UNIVERSAL TOILET)，此一名詞是日前和自行車新文化基金會劉麗珠執行長會談獲得的創意名詞，還得就教於各界提供更好名詞俾於這次衛文獎敘明。預祝今年的競圖有優秀的作品呈現。

理事長 沈英標

致 日本廁所協會 (JTA) 感言

此次台灣衛浴文化協會 (TTA) 正式拜訪日本廁所協會 (JTA) · 並參加 貴會的會員大會 · 聆聽鎌田元康先生的精闢演講 · 會中接受 貴會授予本人榮譽會員 · 此乃本人一生最高榮譽 · 在此特表達本人最大的謝意。

この度、台湾衛浴文化協会(TTA)は日本トイレ協会(JTA)を公式訪問し、貴会の会員大会では鎌田元康様の公演を拝聴させていただきました。そしてその席上で栄誉会員として迎えていただいたことは我が生涯における最高の栄誉であり、ここに最大の謝意を表させていただきます。

新任理事長高橋志保彦先生 · 是我最尊敬的前輩 · 因為他不管是在學術上或是領導風範上都是我學習的對象 · 尤其在兩次的晚會當中 · 以其親切幽默的方式快速增進了兩會會員間的情感及瞭解 · 我覺得主持得非常成功 · 使得未來的彼此合作交流可以說鋪了一條康莊大道。

新理事長に就任された高橋志保彦様は私の最も尊敬する先輩で、学術面に於いてもそのリーダーシップに於いても常に私の目標とするところであります。特に 2 回のパーティーに於いては、そのお心遣いとユーモアで双方の会員同士があっという間に心を通わせ互いに理解を深めることが出来ました。またその見事な司会進行の手腕により、双方の協力関係に広く滑らかな道を敷いてくださいました。

事實上 · 日本的衛浴文化水準遠超過於台灣 · 甚至凌駕於全世界 · 這是眾所週知的事 · 我們在過去十五年來一直努力向您們學習 · 不管在設計規劃上 · 清潔維護上或者是 UD 的研究上 · 在本會創會會長吳明修先生的帶領下 · 有了長足的進步與成果 · 並獲得台灣政府的認可及立法 · 我們的榮譽會長鄭政利先生則是在給排水專業領域方面舉辦數次的國際論壇 · 均蒙 貴會的支持及參與 · 才有今天的成效 · 在此持代表台灣衛浴文化協會全體會員向 貴會表達萬分謝忱。

事実、日本のサニタリー文化は台湾の遙か先を行っており、全世界をも圧倒するレベルであることは周知の事実です。私どもも 15 年にわたり皆様方から学ぼうと努力してまいりました。企画設計・清潔の維持・UD 研究の全ての面に於いて本会創設者である吳明修会長に導かれ、著しい進歩と成果を収め、台湾政府による認可・立法を果たすに到りました。当会の栄誉会長である鄭政利が数回にわたり開催してきた給排水に関する国際フォーラムに於いては、毎回貴会のご支持とご参加なくして今日の成功はあり得ないものであり、ここに台湾衛浴文化協会全会員を代表して心より御礼申し上げる次第でございます。

台灣衛浴文化協會未來的工作是站在前兩任會長耕耘的成果上 · 繼續向前邁進 · 更重要的是要將此成果向我們的同胞宣導 · 推廣 · 使得 “無臭” · “舒適” · “衛生” 的廁所能遍及台灣各都市及城鄉 · 希望有朝一日能招待 貴會的前輩下鄉去做一個見證 · 台灣衛浴文化協會的今後的課題は、前の会長 2 名が構築してきた土台の上で邁進してゆくこと、そして更に重要なのはこの成果を台湾国民に指導 · 普及させてゆくこと、「臭くない」「快適な」「清潔な」トイレを台湾の各都市や農村にまで普及させることだと心得、そしていつの日か貴会の大先輩を農村にご招待し、その証をご覧に入れたいと思っております。

有人說台灣最美的風景就是 “人” · 竭誠歡迎 貴會的前輩們到台灣來 · 讓我們盡地主之誼 · 最後再次感謝 貴會的招待 · 敬祝各位健康 · 平安 · 事業順利 !

台灣的最美風景、それは「人」であると言う人がいます。是非貴会の先輩方にもお越しいただき、誠心誠意のおもてなしをさせていただきたいと願っております。最後になりましたが、貴会のご招待に再度謝意を表しますと共に、皆様方のご健康とご多幸ご発展を心よりお祈り申し上げます。

台灣衛浴文化協會
理事長 沈英標
JUN , 7, 2013

鄭淑芬女士的一封信

親愛的吳教授及沈理事長

在此對於能夠參加由您二位所安排的日本參訪之旅表達由衷的感謝。台灣衛浴文化協會這次至日本 7 天之旅，讓我吸收了最新的都市建築制震及節能設備資訊，及在公共空間的人性化設施。我十分珍惜這次和日本頂尖企業有直接接觸的機會，也得以讓我一窺其幕後內部的運作及企業之精神所在。

建立於 1804 年之清水建設機構，其座右銘是積極參與社會，並致力朝向人性化及創新發展。專供研發所設之清水開放學院，讓我們得以了解到企業是如何深入致力於地震的研究。生態環境的觀察，記錄了自然與環境間的互動，並且對於大東京市範圍內之濕地的生態亦提供了重要的資料紀錄。同時，我對於 Taisei Cooperation 為慶祝其 140 週年之都更案，印象也十分深刻。他們仔細且深度地報導了解決問題的技術。而 Toto 則是另一個贏得參觀者青睞的企業。其研發機構深具趣味性及啟發性，且其公廁空間則呼應了其一貫之高科技、設計感、豪華又極具人性化之企業哲學。

參觀行動不便老人之安養院則是最讓人感動的經驗。對於安養院之創始者及其管理者之人性關懷的精神十分感動。他們無私地為此慈善事業奉獻場所，金錢及人力。這裡的病患能夠在此得到專業人員的全力照護，而全體員工也都將病患的福祉列為第一。這裡的設備為了居住者作了仔細的考量，十分乾淨且令人愉悅。

東京羽田機場之通用設計則是我從未看過但令人驚嘆的案例。此機場十分考量使用者需求並且為無障礙且有效之利用空間。如果人生而不平等，但是他們在此絕對會被一視同仁。不管你是正常人，身障人士，視障人士或是有聽障問題，你都會發現所處的是一個十分友善的環境；標誌、招牌及指引的設置皆十分清楚且明亮。旅行者將不會遭遇到像在世界上其他機場中那樣輕易被周遭的人群，航空櫃檯，噪音，數字及指引所困擾。而在此之公廁空間十分寬敞且設備豪華完善也是十分自然的了。世界上的人口正在老化，將會有愈來愈多的旅行者需要協助，更多無障礙之人性化設施將可提供同樣的服務水準並且減少人力的花費，東京羽田機場則已被證明是機場設計中最高標準之典範。

Professor Shiohiko 於日本衛浴文化協會任職主席之就職典禮，對於台日雙方協會緊密的文化交流設立了一個好的起始點。它提供雙方一個良好的機會去認識彼此，甚而在未來有更多合作交流的機會。雙方的友誼稍後更在溫馨的義大利餐館中增溫。Professor Takahashi 有著日本人正直的性格加上西式的幽默感，於處事情時十分周到。我相信協會在他的領導之下會日益繁盛茁壯！

最後，是來自於大金企業的盛情招待。位在日本東京塔正下方之美麗日本餐廳的晚餐，讓我們體驗到最極致的日本飲食文化，食物美味絕倫且氣氛絕佳。這樣的經驗讓我永生難忘。

日本是高度文明化社會的國家，人民工作勤奮，他們處事情嚴謹。自從神戶大地震及 2012 之大海嘯後，舉國上下皆採取地震預防措施以保障人民生命及財產的安全，我們看到日本企業是如何致力於研發及在對抗天災時所採取的積極行動。人口老化則是另一個衝擊日本公共政策的議題。在許多公共場所，可以看到為了銀髮族所設置的公共設施，扶手、坡道、視障點字鋪面、布拉耶點字法及輪椅等在老人安養院，劇院，公共廁間及機場隨處可見。我希望我們的政府未來也能採取相同的措施。

這趟旅程真的是收穫頗多。團員們也都很認真地看待本次參訪。大家皆很準時，有禮，有警覺性及十分用心感受。作為團體的一員我備感榮幸。自從我兩年前退休後，常去爬山健行，也從未想過還會被大城市所眩惑。但是這次令我驚訝的是我竟然能以全新的觀點去欣賞城市風景。摩天大廈的線條及形狀不斷變化，旋轉，流動，上升，下降，滑行在藍天的帷幕之上。而建築師們則像是藝術家在創作一幅幅拼貼畫，加入了許多色彩及風格。他們像魔術師般將無色彩的空間變化成有趣的走廊，泡泡鏡，扭曲的子彈或是一件件雕塑品。

而你們，吳教授及沈理事長，我向你們致上最高敬意。你們的毅力堅強且精神可嘉，你們二位為其它的成員樹立了一個最好的典範，能夠有機會向你們學習我感到很幸運。感謝你們讓我參與同行，我也期待很快地能夠再見到你們！

鄭淑芬 上

翻譯：沈宇涵 May 30, 2013

Dear Professor Wu and Chairman Shen,

I am writing to express my sincere appreciation for the wonderful trip organized by both of you. The seven-day trip to Tokyo of the Taiwan Toilet Association provided me with up-dated information including earth quake resisting and energy saving devices for urban buildings, as well as user-friendly facilities in public space. I treasured the experience of direct contact with top Japanese companies which gave me rare opportunity to look into the company's operations and the enterprise spirit behind the scenes.

Established in 1804, the motto of Shimizu Construction Company is socio-dynamic conscious and gearing to humanity and innovation. The research institute, Shimizu Open Academy, offered us a glimpse into the dedicated and farsighted research work on earthquake. The ecological observation recording the interaction of the nature and the environment provides important data on the lives of wetland in greater Tokyo area. At the same time, I was very impressed with the revitalization projects of Taisei Cooperation which celebrates its 140 years this year. Their detailed and in-depth report focused on problem solving techniques. Toto is another company that wins the hearts of the visitors. Their new office is modern, sleek and high-tech, reflecting the spirit of the era. The smooth flowing space of the exhibition area is bright. The lab is interesting and enlightening. The public toilet rooms echo the philosophy of the company which is technology, design, luxury and well-being.

The visit to the Nursing home for disabled old people is the most moving experience of all. I am deeply touched by the humanitarian spirit of the founder and the director, who donated the space, money and human power for this charitable business. The patients receive optimum care from professionals as well as the supporting staff with patients' well-being in mind. The facility is clean, pleasant, and with kind considerations for the residents.

The Universal Design of Tokyo International Air Terminal is the most amazing project I have never seen. This user friendly airport is barrier free and efficient. If men are not created equal, they are certainly treated equal in this airport. No matter who you are - normal, physically handicapped, sight-impaired or with hearing problems, you will find yourself surrounded in a friendly environment. The signs, logos and instructions are clearly and brightly marked. One is unlikely to be intimidated by the crowds, counters, noises, numbers and written instructions as many of us encountered in the airports around the world. It certainly makes sense to have the toilet area so spaciouly and luxuriously equipped. The world population is aging. More people who need assistance are travelling. More accessible facility means more human power saved for quality services. TIAT proves to be a model of highest standard for airport design.

The inauguration of Professor Shiohiko Takahashi as Chairman of the Japan Toilet Association set good mood for close cultural exchange between Taiwanese and Japanese organizations. It provided a good chance for people to get to know each other, and possibly for more future collaboration. The friendship fermented in the cozy Italian restaurant. Professor Takahashi combines Japanese integrity with western humor. He handles things and situations with great delicacy. I believe that the Association under his leadership will flourish.

Last, but not the least, is the immerse hospitality from Daikin. The beautiful Japanese restaurant situated directly under Tokyo tower offers the most exquisite experience on Japanese dietary culture. The food is scrumptious and the atmospheres exquisite. The memory will stay with me forever.

Japan's society is highly civilized. The people are pragmatic. They take issues seriously. Since the devastating Kamaishi earthquake and the deadly tsunami in 2012, the whole country has taken measures to tackle earthquakes in order to ensure the life and property safety of the people. We see how Japanese enterprises have devoted research and taken actions in fighting this nature disaster. Aging is another issue which has great impact on Japanese public policy. Facilities that enhance the well-being of the old can be seen in many public areas. Hand rails, ramps, tactile pavings, Braille, and wheelchairs are readily available in nursing homes, theatres, public toilet rooms and airport. I hope our government can take similar actions sooner.

This is truly a trip of abundance. The members of the group took the visiting tour seriously. They were puncture, well-mannered, alert, and sensible. I am honored to be a member of this group. Since my retirement two years ago, I have been hiking and trekking a lot, and never thought I could be enchanted by big cities again. To my surprise, I found myself appreciating cityscape with a fresh viewpoint. The lines and surfaces of the skyscrapers turn, flow, escalate, descend, and slide against the backdrops of the blue sky. The architects are like artist working on a collage, adding colors and flavors. They are magicians who turn colorless space into playful aisles, a bubbled mirror, a twisted bullet, or a sculpture box.

And you, Professor Wu and Chairman Shen, deserve my highest respect and admiration. Your tenacity is remarkable and spirits unbeatable. You both have set a high standard for the rest of the group. It is fortunate that I had the opportunity to learn from both of you. Thank you for accepting me generously and I look forward to seeing you soon.

Sincerely,
Shufen Cheng

最新消息

■台灣衛浴文化協會/編輯組

1.第五屆第七次理監事會 (2013.6.27)

工作會報

(1)學術委員會：日本參訪報導文稿將置於會訊與網站

(2)評鑑委員會：研擬評鑑項目及收費標準，摘錄如下表（詳表如網站）

壹、等級評鑑項目及收費標準（量多價降）	
一、空間、設備設施品質評鑑	每處新台幣 6,000 元
二、清潔、維護管理品質評鑑	每處新台幣 4,000 元
貳、改進評鑑項目及收費標準（量多價降）	
一、空間、設備設施品質	每處新台幣 8,000 元
二、維護管理品質	每處新台幣 5,000 元
參、等級評鑑特優標識製作及收費標準	每處新台幣 6000 元

(3)會員委員會：預計秋季參訪台灣 TOTO 工廠，明年春季參訪和成衛浴。

新招募會員及會員捐贈：小松五金建材開發（有）、台灣愛克工業（股）、會員捐款明細如右。

(4)中部籌備處：本會協辦樂活心設計國際研討會，探討高齡照護與通用設計。

討論議題決議

感謝練福星理事長成就本會與中華民國建築師總會於今年 12 月合辦台灣衛浴文化暨通用設計展示論壇。

本年度第三屆衛文設計獎針對單車專用公用廁所設計為主題，提出通用廁所設計，由鄭政利名譽理事長擔任活動召集人，丁清彥理事，邱俊榮理事，沈英標理事長與廖婉茹老師擔任活動小組成員。

2. 新世代建築設備技術論壇（一）

2013 世代建築設備技術論壇，主講者有佐藤 稔（TOTO（株）商品研究部部長），主題為：衛浴空間最新技術發展-沐浴舒適感與高性能節水蓮蓬頭的評

估機準演講，並由鄭政利 教授同步翻譯。之後由盧武雄主委，針對「羽田機場通用設計」進行演講。

會員捐款

102 年 01/01~06/30

捐款單位	款項	摘要
台北市國立成功大學校友會	2,000	捐款
台灣衛浴文化協會高爾夫球隊	20,000	捐款
紀氏有限公司	500	捐款
台北松江扶輪社	2,000	捐款
沈英標	5,547	捐款
吳明修	2,047	捐款
鄭政利	2,047	捐款
莊恩智	4,547	捐款
林國濱	500	捐款
盧武雄	2,047	捐款
游明國	2,047	捐款
陳海曙	2,047	捐款
李孟杰	2,047	捐款
張俊哲	2,048	捐款
蔣順田	2,048	捐款
林梅婷	2,048	捐款
陳森藤	2,048	捐款
孫毅成	750	捐款
楊嘉輝	500	捐款
合計	\$ 57,818	

3.金鷹扶輪社社長交接典禮

國際扶輪 3480 地區金鷹扶輪社社長交接典禮，在今年 102 年 7 月 6 日於投麗禧飯店舉行，沈理事長祝賀台灣衛浴文化協會林長勳理事女兒林梅婷社長就職典禮並與自行車新文化基金會劉麗珠執行長拜會合影

日本參訪活動

■游明國/鄭淑芬/張俊哲 原撰 編輯部整編

此次的日本參訪行程在吳明修創會長的精心安排下，讓與會人員獲得良多並有許多深刻感觸。簡要精粹幾位參訪人員的見解與掠影，歸納成二個部份於下分享！

建築環境

(一)東經鐵塔：仿巴黎艾菲爾鐵塔興建的東京鐵塔建造於 1958 年，高有 333 公尺，它除了供做日本各電視台的電波塔外，還是東京的觀光勝地與地標，直到去年才為東京的新地標-天空樹 (604 公尺)所取代，但是東京鐵塔的夜景魅力猶存。

(二)蠶繭大樓：在東京新宿區，丹下憲孝建築師也趕上時尚風，設計了模特兒學園的繭大樓，造型突出，是新宿的新地標。繭大樓的外殼菱形構件是結構系統，但另外不規則的鳥巢式線條則是外部貼的裝飾帶。

(三)表參道的 Prada：瑞士建築師 Herzog & de Meuron 設計的這座菱形造形玻璃名品店，設計、工法、用料皆突出，不虧為普立茲克獎大師。他的北京鳥巢也被歎為驚世之作。

(四)青山南廣場：由光井純設計的青山南廣場，主樓由不規則鋼板格柵，烤木色漆，板狀飾條像是木材行的木料堆積在那裡，呈現出獨特的造形趣味。「看起來鋼板格柵烤木色漆」查資料是 Lime-Stone 製成，有可能是鋼板上貼 Lime stone(可能是人造石商品名)。

(五)表參道之丘：安藤忠雄在表參道上設計的百貨商店(原同潤會公寓改建)，右側是 1926 戰前東京第一批公建住宅「青山同潤會公寓」，原住戶有部份住在表參道商場七樓上，特留街上二戶是依原樣重建。

(六)新歌舞伎座：日本「歌舞伎座」是日本傳統國寶。這次為第四次改建(大成建設執行採鋼骨 RC 造)更新後的建築物，正面仍保有其原有的造型，但內部空間則完全現代化。「傳統」可以與時俱進，活化舊有空間才能永續經營。為尊重「歌舞伎座」的生存權，鄰地建築在第四層以上全面退縮，讓「歌舞伎座」的屋簷完全呈現在眾人的眼前。



東京鐵塔



蠶繭大樓



表參道的 Prada



青山南廣場



表參道之丘

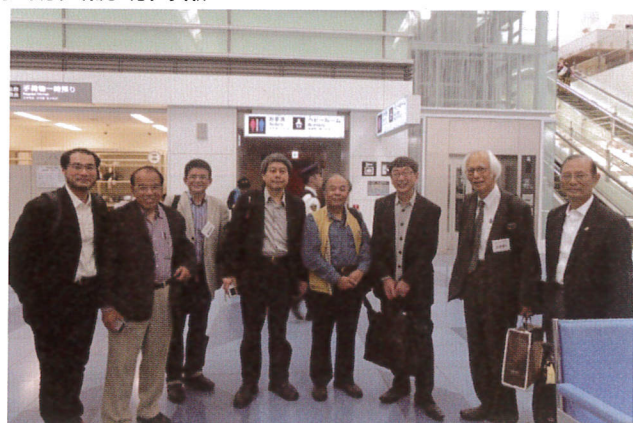


新歌舞伎座重建沿街面保持原樣後面建高樓



新歌舞伎座的鄰地退縮（如紅圈處）

參訪與說明簡報



羽田機場與伊東豐雄先生合影



參訪特別養護老人之家（よとりあ）



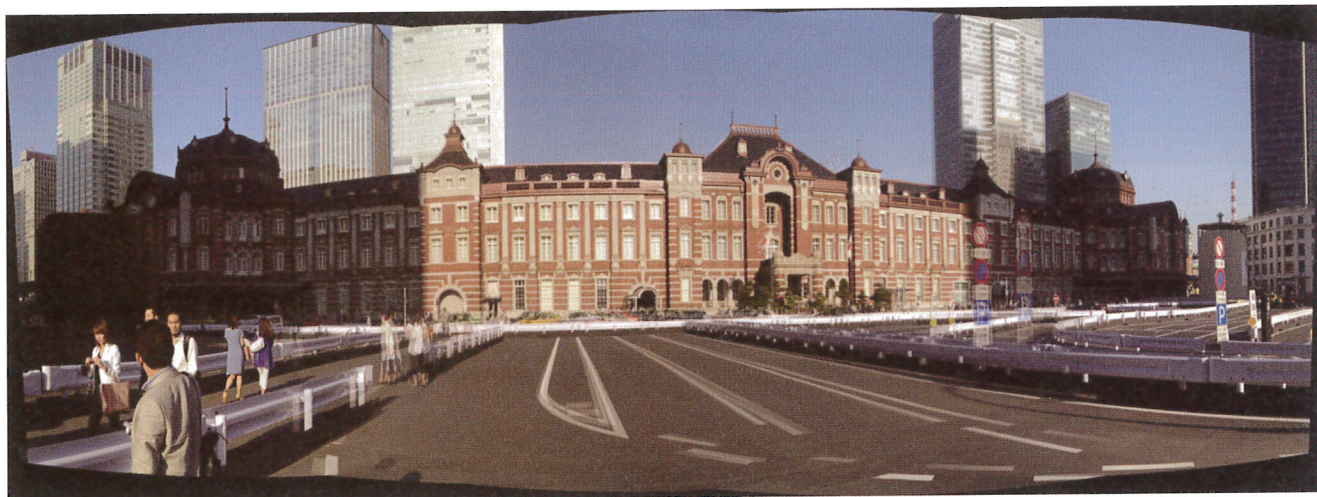
日本廁所協會會長交接後之用餐聚會



參訪在 TOTO 技術研究中心

台灣衛浴文化協會日本東京建築見學

■吳明修、吳旻熹 提供照片



東京車站為明治時代建築，辰野金吾設計，二戰時被炸毀中間主廳，現已照原設計全體整修完成。

東京見學旅程



箱根湯本，祥月旅館晚宴。



箱根湯本「天庭旅館」，室內溫泉男女浴室



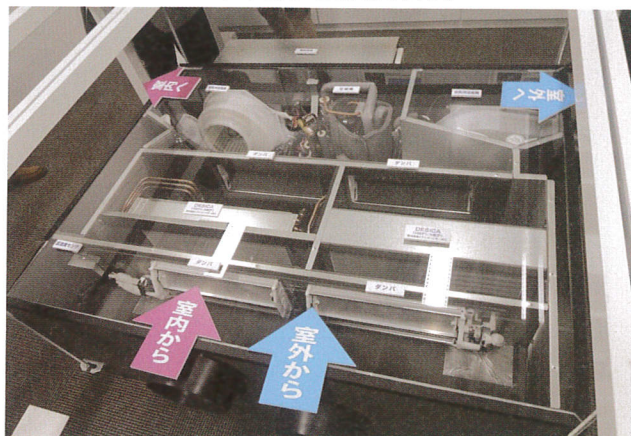
沈英標理事長在「天庭旅館茶室」泡茶。



溫馨的門房“豆腐屋鵜飼”



清水建設大樓大廳。



DAIKIN 新產品，Desica 室內機加除濕，可省 40% 電力(比中央系統)。



清水建設大樓，下扶梯。



清水建設大樓，清水混凝土耐震牆，強度為 8000P.S.I 以上，模板故意錯置 5~6mm，並將杉木板紋路拓印在牆上，樸素清雅。



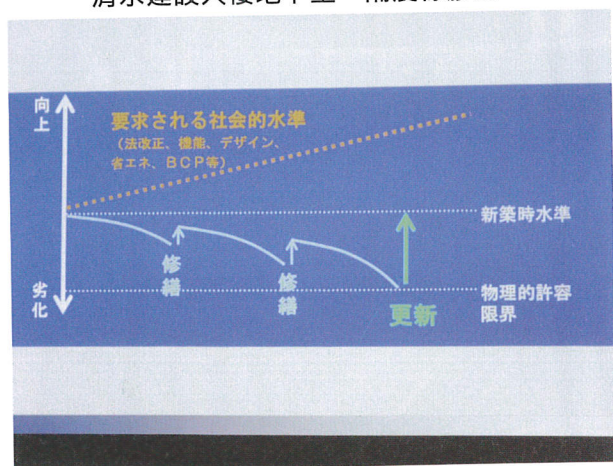
大成建設大樓。一樓大廳淨空無一物?因一樓是”避難層”，日本規定是不可排設任何東西的。臨時性排設也不可超過 1/3 面積。



清水建設大樓地下室，隔震橡膠墊。



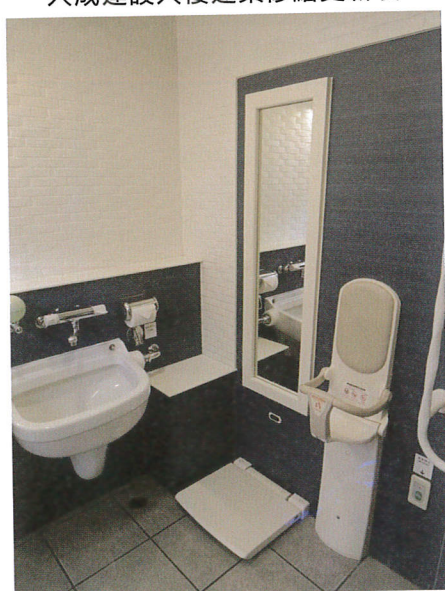
大成建設大樓，一樓大廳



大成建設大樓建築修繕更新表



秋葉原「有料公廁」Oasis@akiba。



人工肛門旁要有更衣板及大鏡子。秋葉原



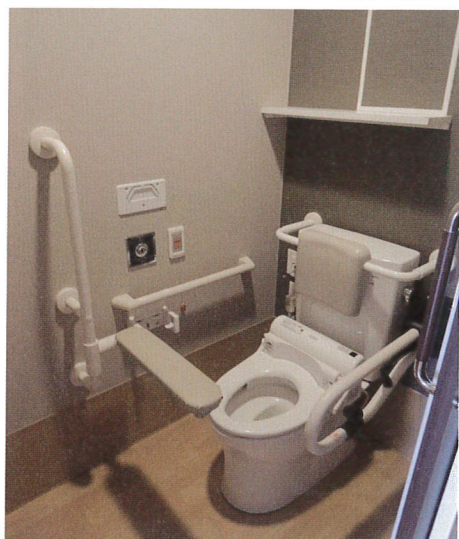
男廁 TOTO 新型小便斗及扶手。秋葉原



小朋友小便斗及洗手台。秋葉原



東京車站大丸百貨公司公廁，男廁小便斗。



特別養護老人 Home，老人用馬桶、扶手、靠背外還要手肘板，電動沖水按樞及求救鈴在右側牆上。



浴室要寬敞，可讓痴障老人自己坐著洗淋浴，照顧人員在旁照顧。



羽田機場 UD 設計，輪椅可拆卸變成寬度小於 70CM，可直接駛進機內通道，而上機過橋亦無段差。



輪椅拆卸大輪方法很簡單，只要坐輪椅下方倒 U 型把手往上提即可，相當理想。



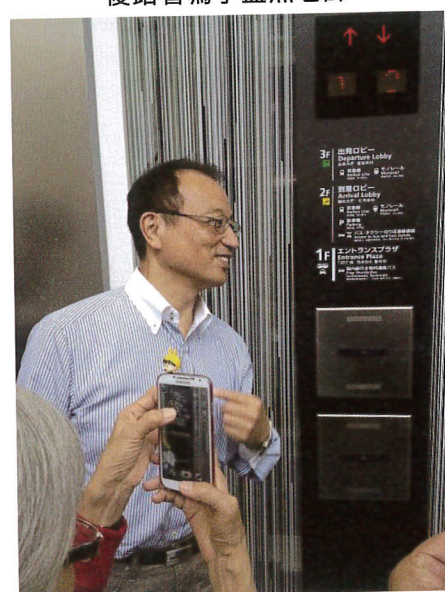
東京十字路口轉角均有護欄。



JTA 高橋志保彦會長(左) TTA 游明國副會長(右)
後站著為李孟杰老師



羽田機場 UD 設計從航班班次表上亦可看其用心。



電梯是有音樂的，上時由低音往高音，下時反之。
秋山哲男教授親臨解說。



日本有專為行動不便高齡者設計的推輪椅伴遊一天的行程，每人 28050 円/天(供午餐)。(拍自電視節目)



日本有專為行動不便高齡者設計的推輪椅伴遊一天的行程，每人 28050 円/天(供午餐)。(拍自電視節目)

參訪社會福祉法人-特別養護老人照護中心心得分享

■ 林梅婷



『特別養護老人照護中心』外觀(翻攝自該中心 DM)

特別養護老人中心理事長 寺尾 嚴先生將原本自己位於川崎市川崎區殿町 1-11-10 的住所約 800 坪土地捐給政府後，將其規劃成『特別養護老人照護中心』，並成立社會福祉法人中心。基本理念是：

(一)提供年長者一個安心、安樂、安全又舒適的生活居家環境。

(二)對鄰近地區的居民，提供一個『地域福利據點』的支援角色。

『特別養護老人照護中心』的營運方針為：

(一)讓年長者能過著有尊嚴並且活潑多元的生活。

(二)尊重年長者身體病痛需求，提供不同的專業照護。

(三)積極傾聽年長者的需求以誠意的態度，不斷改善。

(四)為了讓年長者在此中心能有舒適、安心的生活，需不斷教育工作人員，並鼓勵取得專業資格。

(五)基於地域特性，作為紮根在地的社會福利機構，支援鄰近地區民眾。

(六)做為『介護保險制度』的指定事業所，提供安心、安樂、安全的服務，考慮制度下仍能收支平衡，讓服務效率化，並且以合理且優質的服務及管理為基本。

目前居住在此的老人共有 112 位，基本上可分為三種類型：

(一) 特別照護服務-此類老人多為認定需要看護長期照顧者，並且無法自理生活起居者。

(二)短期照護服務-此類老人多為因為需要醫護專業療養照顧、手術後休養、喪偶，暫時於自宅內無人能提供照顧的老人，於搬入照護中心後，能受到生活全方位的專業照顧。

(三)日間照護服務-也就是於早上子女或家人上班時，『特別養護老人照護中心』會派車前往老人住所，將他/她接至中心照顧，並且於下午子女下班後，再將老人送回原住所。於照護中心期間，會有照護者帶領老人們做勞作、繪圖、復健等學習活動，並且老人們也有機會與相近年齡的夥伴相互聯誼。

照護中心建築物位於河畔旁，享有景觀第一排的美景及採光。整棟建築物共有四個樓層，總樓地板面積為 4997.40m²，鋼筋混凝土建築物。一樓為『日間照顧』空間。二樓~三樓為住於此照護中心的老人的房間，分有二人房及四人房。四樓即是單人房。屋頂層樓則提供無障礙空間(由電梯可直接行駛輪椅至屋頂層)，供老人至屋頂樓層欣賞風景、曬曬太陽或舉辦下午茶聚會。

照護中心 1F 入口處，除設有櫃台行政區，另外

於入口處設有大片玻璃採光，並且於戶外設有庭院，讓戶外的景觀也能帶入室內。電梯、樓梯、廚房、洗衣房等服務空間則設於建物左邊，聯誼公共空間於各樓層皆設於建物中心處，房間則設置於建物兩側並環抱聯誼公共空間。這樣的室內空間規劃將公共空間與



日間照顧空間



頂樓陽台

私人空間以走道隔開，住於此照護中心的老人可依自己喜好，自由選擇要與他人互動或回自己房間，生活很有品質。廁所及洗臉台及浴室皆設置於單元門口處，於使用廁所時，也較不會吵到室友。



2人房



落地窗接口



- 事務室
- 地域交流室
- 廚房
- デイサービス 他



- 特別養護老人ホーム（多床室・従来型個室）
- 食堂・浴室 他



- 特別養護老人ホーム（多床室・従来型居室）
- ショートステイ居室
- 食堂・浴室 他



- 特別養護老人ホーム（ユニット個室）
- 共同生活室・浴室 他

照護中心平面配置圖

整棟建築物內以無障礙為設計的考量重點。從一樓入口處開始，讓輪椅使用者，皆可從戶外到室內及垂直動線，行動都無阻礙。地坪皆為順平、電梯也可容下一張病床的尺寸，走道、樓梯也裝置扶手。廁所浴室空間除了設置扶手外，淋浴間地坪除注意到洩水所需的坡度外，也可供輪椅者安全、方便進出使用，浴室空間內也貼心為老人們準備座椅供使用。室內空間除所需的硬體設施及設備外，內裝更採用許多自然原木的建材及色系，讓整體空間就如同住在『家』裡一樣舒適，『特別養護老人照護中心』除照顧到老人的身體安全及健康外，更注意心裡的感受，讓住在這裡的老人備受尊重。

理事長寺尾 嚴先生告訴來自台灣的我們，申請『特別養護老人照護中心』的申請者，需透過審查單位(多為有照護資格的人)分 1~5 個等級的評估，了解

申請者的身體狀況、家庭環境、經濟能力等條件，才能評估是否符合資格，目前仍有 5000 多人想住於此中心。另外，居住於此的老人除了自己給付 1/2 費用外，另 1/2 費用是由政府補助。雖然照護中心的土地是由私人捐贈，但整個機構是委由民間單位來經營，因經營的第一年為虧損，理事長寺尾 嚴先生還捐獻 6000 萬日幣，營運至第三年才較為穩定。目前照護中心一共有 60 位照護者，約一個照護者需照顧 2 個老人。各科醫生也會定期至照護中心為老人們看診，如精神科醫生一個月來二次，內科及牙科醫師一周來二次。

『特別養護老人照護中心』可說是一個銀髮住宅的典範空間，住於此中心的老人除了有相近年齡的朋友、有專業醫療團隊的照護、居住環境更講求人性關懷與尊重，讓銀髮族朋友也能如社會各年齡的朋友一樣，享有尊嚴的生活。



走道扶手



淋浴間



長型電梯



廁所

日本羽田國際機場航廈通用設計淺介

■ 游明國

隨著醫學技術的發達與醫藥的進步，促使人類的壽命不斷增長，對傷殘疾病等治癒率提高，因此快速進入老年人社會，年長者行動不便也變成設計上的重要議題，因此早期我們所強調的「無障礙空間設計」(Barrier Free Design)，近些年來美國的學者與設計者便提出另一個新名詞叫「通用設計」(Universal Design)，意指對於產品或環境的設計不論其年齡、體能或身體的狀況都能夠為所有人使用。日本為全世界高齡社會的領先者，所以他們預感出通用設計的急迫性與需求性，而開始重視這個問題，羽田機場的通用設計就是一個很好的例子。

此次衛浴文化協會參訪日本東京，有機會看到羽田機場的通用設計，日本人在這方面施工細膩，非常令人佩服。羽田機場幾乎可以說是一個標準的 Show Room

一、設計態度

日本人光是為了使「通用設計」做得更加完善，主辦單位邀請了各方面學者及身障者開了二十八次的工作會議(workshop)，所以說現在的結果乃是經過一再改進過的最後呈現。



服務諮詢處



廁所標誌



無障礙標示



廁所指示標誌

二、諮詢標誌系統

建立一個國際通用的圖像符號做為標誌系統，乃是一種最簡易的共通語言。

三、無障礙動線規劃

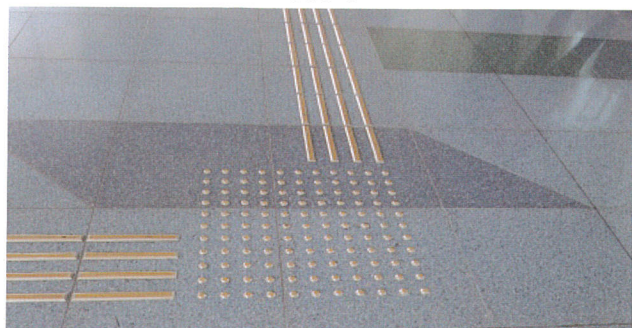
從搭小汽車、大巴士，或他搭乘捷運下車，開始就有一系列的動線規劃設施引導行動不便者進入 1F 大廳，再從 1F 到 2F 的入境與 3F 的出境大廳。

(一)清楚指標-指標擺置位置，字體大小，顏色選擇搭配等，均清晰易讀。只要順著指標方向走就能達到目的地。

(二)水平動線-人行道鋪有精緻的導盲磚，引導視覺障礙者遵循方向前進，到電梯或電扶梯或引導至資訊櫃台，再由身著綠色制服的人員協助引導。這裡的導盲磚與我們台灣的不太一樣，早期我們台灣學日本，造成到處都是導盲磚(例如人行道、走廊、百貨公司)，太多了反而讓正常人難行，後來看到歐美國家，他們都沒有該設施，而是以盲人手上的導盲杖敲打探查，有邊緣介線者即不必設導盲磚。所以台灣的建築技術規劃則已經改了，因日本建築基準法規定必須設置。



導盲磚



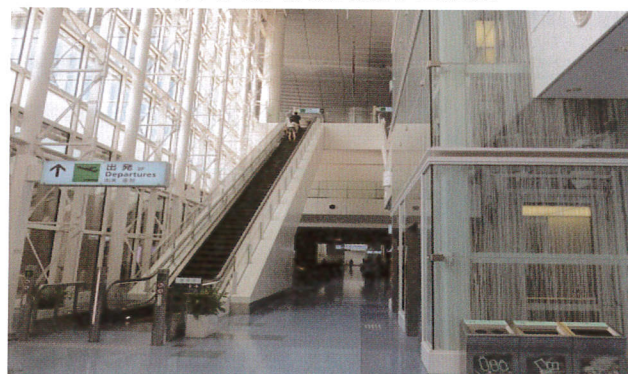
導盲磚細部

(三)垂直動線

遇到要上下樓梯時，設有方便的電梯與電扶梯將人做垂直運輸，電梯間內部都設有點字盤按鈕，梯內設有液晶監視器以供觀察電梯內的狀況，另外還有可供輔助聽障者的擴音按鈕。



電梯間內部都設有點字盤按鈕



電梯與手扶梯

(四)UD 廁所

人性化的廁所安排與 UD 設計是羽田機場設計的基本原則，日本在這方面的規劃可謂非常詳盡。

1.一般男女廁所採用雙折門，沒有人使用時門都是開的。

1.1 設置上下馬桶時拉把用扶手，這是我第一次看到一般的廁間也加裝扶手。因為日本預見再過十年，國人平均壽命即將達到八十四、五歲，高齡人口社會，大為提高此輔助設施的需求性。

- 1.2 較特殊的是廁所是採用折疊式門，而非一般的單扇門。
- 1.3 此廁所亦可供輪椅及提大行李箱的人使用，故空間較一般者大。
2. 多功能廁所(俗稱殘障廁所)
 - 2.1 為專供行動不便者、裝置人工肛門者、老人、或帶嬰兒者使用的廁所。
 - 2.2 空間夠大，方便坐輪椅使用。
 - 2.3 馬桶兩側設有L型固定扶手，即可上下移動之扶手，且又分左手式和右手式扶手兩種安裝型式。
 - 2.4 馬桶旁設有緊急求救按鈕，比較特別的是日本的緊急按鈕是綠色的，而我們台灣的則是紅色。
 - 2.5 廁所內設有換尿布台及床。
 - 2.6 並設有人工肛門洗滌槽，以便清洗排泄物。
3. 工作犬廁所

在機場的一樓設有專供導盲犬或導聽犬使用的工作犬廁所，這是世界上第一個設有室內的工作犬廁所，由此可見日本人設計的細心。

四、其他輔助 UD 設施

1. 可拆卸式輪椅-羽田機場提供一種行動不便者的輪椅，當進門空間太小時，很容易就可將外側較大的輪椅卸下，剩輪椅底下的小輪子由別人輔助推送即可。
2. 筆談板-對於聾啞人士，機場的詢問櫃檯亦提供一種筆寫溝通板供使用。
3. 擴音磁環-詢問櫃檯亦提供一種擴音裝置磁環，以利聽力不佳的人便於與櫃台人詢問溝通。



UD 廁所



.多功能廁所



.多功能廁所-門



. 多功能廁所人工肛門洗滌盆



便坐沖水按鈕

第三屆衛文設計獎選址活動報導

■台灣衛浴文化協會/編輯組

一、活動說明

本年度辦理之第三屆衛文獎活動，針對「休憩型自行車通用廁所 (Universal Toilet · UT)」之主題提出設計提案。因主題明確，在執行上必須找尋合適的基地作為競圖之依據。在廣徵許多車友的建議後，選定車友最喜挑戰的台北外雙溪楓林橋沿線，作為本此競圖的基地。此次選址活動由活動小組召集人鄭政利名譽理事長帶隊，邀請沈英標理事長，李孟杰秘書長，陳海曙主委，盧武雄主委及廖婉茹教授一同參與。

二、選址過程

到達楓林橋後，眼簾映入的是一個自然休憩的好場所，也是車友們聚集準備挑戰的車道入口，如圖 1。然而在此聚集地受限於腹地的大小，只有一個臨時的流動廁所，供上路挑戰的車友使用，極為不便，如圖 2。在腹地條件不佳的情況下，原本要選此當競圖基地的意念，因而取消，轉由車道沿線繼續找尋合適的休憩空間。

沿途有許多車友正在享受爬坡的騎乘，也有許多的轉彎休息處，提供車友臨時休憩，也是選點時的參考點。當車輛行使到風櫃亭時，映入的是一個視野開闊以及清風徐徐的涼亭，後側還有一個隆起的小山坡，裡面還有幾位正在休憩的車友。



圖 1 楓林橋的車友聚集地



圖 2 楓林橋旁唯一的臨視流動廁所

與車友話家常後，確認此地點對車友的良好感受後，開始展開現地踏勘，並掌握當地條件。經參與人員討論評估後，認為此點比其他的沿途休憩點更適合作為此次競圖的基地，因而選定風櫃亭其周邊腹地作為此次競圖的基地，如圖 3 及圖 4。同時該基地亦有公車行駛，方便登山民眾搭乘，也方便參與競圖人員的現地考察。



圖 3 風櫃亭旁的美景



圖 4 現勘時本會成員與車友的交流

虎頭山公園公廁學生競圖-創意設計評選感想

■張俊哲建築師

■台北市建築師公會前理事長

■台灣衛浴文化協會理事、前常務監事

前言：

桃園縣政府風景區管理所為重新構思虎頭山公園公共廁所，結合綠能永續技術與創意空間設計舉辦「公共廁所節能創意設計」學生競圖。

本次競圖以虎頭山公園內舊有公廁基地為對象，重新構思結合生態、節能、減廢、健康、舒適愉悅，且具安全、效率管理的公共空間，提供遊客友善的使用環境。當然如果在敷地處理、建築造型、室內空間上能充分表達虎頭山公園的自然與人文特色，塑造地區風貌，提供完善無障礙且教育展示功能的公廁，則為主辦單位最期望的收穫。

競圖評審分兩階段評選，先從參選四十件作品中選取十名（2013年5月16日）。再由入選十名於第二階段時提出簡報說明，選出前三名及佳作三名（2013年6月2日）。第二階段評選十件入選團隊分上、下午各五隊簡報，到評選完成已是黃昏。本競圖於2013年7月17日進行頒獎。

廁所是文明的指標：

在公共場所，大量的人潮進出，可以沒有水、沒有電、沒有交通工具或各式各樣的設備，但不能沒有「廁所」。公共廁所（簡稱公廁），一個不能缺乏的「明避」設施，過去它常是人們「嗅」、「視」、「聽」覺的暫停區。

在不重視「經營」與「衛生」的年代，「公廁」永遠躲在你眼光不易發覺的地方。但躲得越隱蔽，就越髒亂，所以你常用鼻子就能發覺它存在位置。但隨著時代的進步，「明避」設施若能讓人從「不討厭」到「可親近」、代表這個地區「文明」與「衛生」的

進步，也代表這區域對「客人」尊敬的指標。

山上的廁所：

在評圖過程中，對學生的作品覺察到一個共通的問題。由於學生對日常生活經驗常不瞭解如何融入「設計」中，只從片斷資訊及外觀中求表現。而學生的創意常受到外在環境的口號及學校老師口語的影響，膚淺的套用在不同的設計上。對實質環境的影響與需求於規劃時常忽略或不自知，以致其思考，直覺的是：1.綠化 - 就是種樹、植草皮。2.節能 - 就是多開屋頂天窗、大面玻璃牆。3.通風 - 就是多開窗。4.環保 - 就是使用綠建材。5.無障礙 - 就是沒有階梯外加一個殘障廁所。

許多競圖團隊，除了在廁所造型上著墨外，完全忽略身處山上的公園需要何種型式的廁所。更缺乏考量內部空間使用之合理性、方便性及安全性。規劃設計，首重對設計敷地應有詳細的瞭解，可是仍有學生似乎躲在房間內做設計。既有廁所改建，地點及外在環境只要勘察過現場之參與者，多能做型式之說明。但仍然無法條理思維本次設計重點應注意的地方。

一般的戶外「公廁」必須注意到如何跟環境融合，材料要耐用易保養，空間要明亮、通風、乾燥。感官要無臭、無濕、無死角。但山上的廁所又要特別注意那些呢？

山上的廁所個人認為應注意考量下列重點：

一、掌握地形與環境：公園內不缺樹木、不缺綠地草皮。一窩蜂的在屋頂上植草皮，室內或天井內種樹、興建水景(池)，與實質環境脫節。

二、利用自然能源：

公園內之建築物容易潮濕，應引入陽光，既能節能又能乾燥減少長霉。防止西曬之平地觀念用錯地點。

三、尊重長者與孩童無障礙的需求：

山上的無障礙廁所應考量潛在的使用人，而旅館或遊樂地區型之多功能無障礙廁所，並不完全適用。

四、材料耐久易清潔。

五、私密又需安全無死角。

六、需能避風雨。

七、防風且又有良好的通風。

八、設備易保養與維護。

九、污物處理系統能因地制宜。

十、引入水源。水越充足越能維護整潔，減少髒亂與異味。

結論：

身處山中(虎頭山)的廁所在時間上、距離上、人力上因缺乏許多可使用的管理技巧，用市區型的眼光規劃，再美麗的外表，仍難遮掩因難以維護而產生的困擾。競圖者在求眩麗的外表時，幾乎都忽略對內部空間使用之合理性、方便性及安全性，以致其規劃

空間缺乏友善感，此部份應是設計時參賽團隊必須注意的地方。

37-4

團隊：曾俊(逢甲)陳俊睿(勤益)



第一名作品

協會會訊廣告刊登辦法

一、廣告刊登位置說明

■ 對於有意刊登廣告之廠商，我們目前開放刊登使用下列位置：

代號	廣告刊登位置	規格	數量	色彩	內容說明
(a)	封面	A4	1	彩色	不受限制刊登廣告
(b)	封面內頁	A4	1	彩色	不受限制刊登廣告
(c)	封面內頁	A4	1	彩色	不受限制刊登廣告
(d)	封面	A3	1	彩色/灰階	受理廣告刊登業務
(e)	全版內頁	A4	無限制	彩色/灰階	受理廣告刊登業務
(f)	會訊內頁	A5	無限制	彩色/灰階	受理廣告刊登業務
(g)	會訊內頁	A5	無限制	彩色/灰階	受理廣告刊登業務
(h)	會訊內頁	A6	無限制	彩色/灰階	受理廣告刊登業務

二、尺寸規格與收費標準

色彩	尺寸 (寬×高)	單版收費標準	連版刊登2期	刊登3期(含)以上
全彩	A3 (42cm×29cm)	9,000元	8,100元	7,200元
	A4 (21cm×29cm)	5,000元	4,500元	4,000元
	A5 (21cm×14.5cm)	3,000元	2,700元	2,400元
	A6 (10.5cm×14.5cm)	2,000元	1,800元	1,600元
黑白 (灰階)	A3 (42cm×29cm)	4,500元	4,050元	3,600元
	A4 (21cm×29cm)	2,500元	2,250元	2,000元
	A5 (21cm×14.5cm)	1,500元	1,350元	1,200元
	A6 (10.5cm×14.5cm)	1,000元	900元	800元

■ 刊登期久，享有折扣越多，宣傳的效率亦越高。

台灣衛浴文化協會

TAIWAN TOILET ASSOCIATION



會訊出刊日期：每年4期(每年3月、6月、9月、12月)

電送對象：協會會員、建商、機電、室內、建材、建材、建築等相關事業單位、各縣市政府衛生、環保單位及各級學校等。

收費標準：(每期全彩) A3對開/AAA元，A4全版/5,000元，A5版/3,000元，A6版/2,000元

(每期黑白) A3對開/AAA元，A4全版/2,500元，A5版/1,500元，A6版/1,000元

長期刊登優惠辦法：

刊登期達2期(含)以上，每期9折優惠；3期(含)以上，每期8折優惠。

發行量：目前約1,000份，未來目標為4,000份 洽詢電話：(02) 2737-6244；(02) 2738-9514

收據請以前款金額開立，可抵為捐款憑證

歡迎對本公司廣告業務有興趣的廣告主/代理商，來電洽詢或以郵寄方式與我們聯絡，我們會在了解您的需求後，為您安排策劃。

■ 刊登期久，享有折扣越多，宣傳的效率亦越高。

■ 刊登期久，享有折扣越多，宣傳的效率亦越高。

■ 刊登期久，享有折扣越多，宣傳的效率亦越高。

■ 刊登期久，享有折扣越多，宣傳的效率亦越高。

■ 刊登期久，享有折扣越多，宣傳的效率亦越高。

■ 刊登期久，享有折扣越多，宣傳的效率亦越高。

■ 刊登期久，享有折扣越多，宣傳的效率亦越高。

■ 刊登期久，享有折扣越多，宣傳的效率亦越高。

■ 刊登期久，享有折扣越多，宣傳的效率亦越高。

■ 刊登期久，享有折扣越多，宣傳的效率亦越高。

■ 刊登期久，享有折扣越多，宣傳的效率亦越高。

■ 刊登期久，享有折扣越多，宣傳的效率亦越高。

■ 刊登期久，享有折扣越多，宣傳的效率亦越高。

■ 刊登期久，享有折扣越多，宣傳的效率亦越高。

■ 刊登期久，享有折扣越多，宣傳的效率亦越高。

■ 刊登期久，享有折扣越多，宣傳的效率亦越高。

■ 刊登期久，享有折扣越多，宣傳的效率亦越高。

■ 刊登期久，享有折扣越多，宣傳的效率亦越高。

■ 刊登期久，享有折扣越多，宣傳的效率亦越高。

■ 刊登期久，享有折扣越多，宣傳的效率亦越高。

台灣衛浴文化 門的蛻變與舒適便利的廁所空間和動線

雙向如意門

通用設計雙向如意推、輕鬆加寬門扇出入口、開門進出便利不困擾、加值空間賺回坪數好設計。



善用門的設計可以增加空間的運用!

一般室內空間的出入口常見單向開的推門、折疊門、拉門等不同型式門，門框的內淨寬常小於 80cm 以內造成行動不便者進出的限制與困難。

新型式的雙向如意門以通用設計的概念，結合推門、折疊門、懸吊拉門的優點，使用者在門的內外兩側隨行進的方向皆可以便利的推開門，推門的門扇經由門的滑輪和軌道滑行設計，轉成懸吊無下軌的省力拉門，並開啟後僅需要折疊門的閒置空間(一般傳統推門開啟後的 1/3 和 2/3 的空間)。

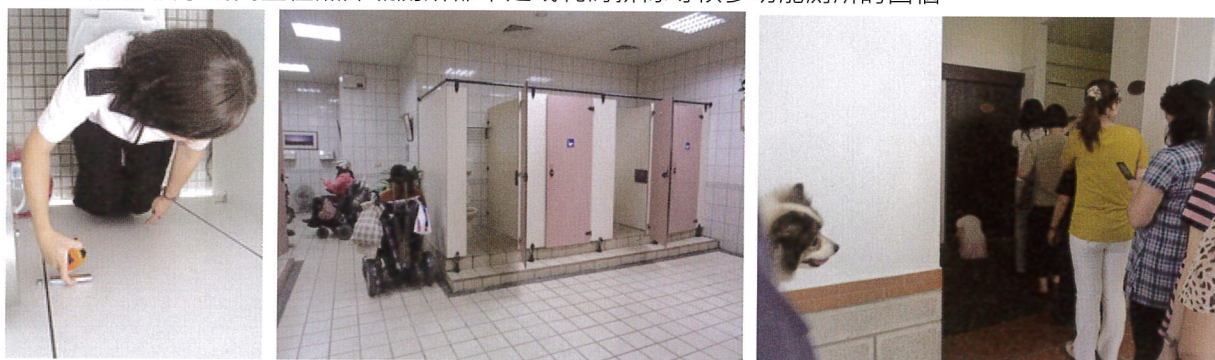
雙向如意門，解決了門的寬度與空間動線在使用上之限制問題，門框內淨寬大於 80cm，便利一般人和行動不便者進出。雙向的設計便利使用者可以依前進的方向推門進出，不用重覆倒退與前進的動作，縮短行走的距離，省力又省時間。

小空間也可以換大門，設置雙向如意門可以讓我們的室內閒置空間變靈活，增加更多的設計與使用面積！

在高齡化人口快速成長的台灣，**雙向如意門**已被陸續採用設計於既有建築物的無障礙改善案(圖書館、學校、行政中心、飯店…)、國宅改善和全齡通用住宅等案。請參閱**雙向如意門在台北世貿建築展的示範影片**
<http://www.youtube.com/watch?v=Q3rTQhixfm8>

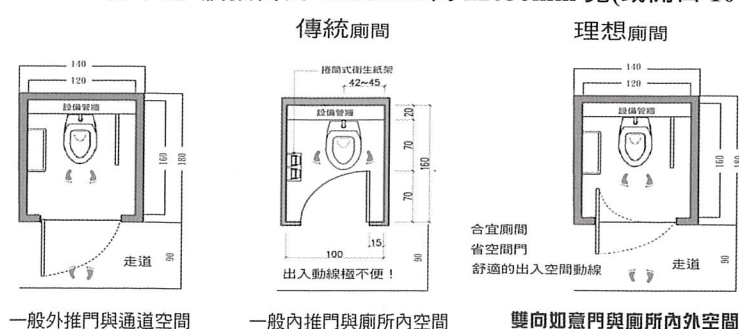
通用設計無障礙改善 雙向如意門與廁所隔間省空間門

因應高齡化社會與行動不便者外出口增加和使用需求，縮短輪椅者與一般使用者排隊等候入廁的時間，公共廁所的設計需要調整設計規劃內容。例如加寬廁所空間與隔間門和通道動線，常見遊客旅遊服務中心雖有看見增設坐式馬桶間的數量，但輪椅或嬰兒車卻上不了階或門太窄進不去。若通用設計出入口的空間與動線，將多功能廁所內的嬰兒座椅、換尿布台和換裝平台等設施設備與無障礙廁所區隔分開並分間設置，將可以平衡減少一般廁所隔間狹小或閒置但無障礙廁所卻不足或耗時排隊等候多功能廁所的困擾。



雙向如意門 快速夾牆式環保施工(門扇與五金和鋁合金門框已預先模組裁切組裝)

標準型 牆預留口 2100mm 高 x 1050mm 寬(或開口 1070mm, 1090mm 以便外加立柱)



通用設計無障礙改善 房拓系列 雙向如意門 廁所省空間隔間規劃

資訊服務: KB 紀氏有限公司 <http://www.keebrother.com.tw> T: 02-2563-2225

Email: info@keebrother.com.tw, udjc@keebrother.com.tw

無障礙紀氏部落格 <http://tw.myblog.yahoo.com/barrierfree-keebrothers>

104 台北市長安東路一段 39 號之 1

衛文球隊報導

■台灣衛浴文化協會/編輯部

衛文球隊移地賽

衛浴文化協會 2013 年高爾夫球隊 五月份國外賽 日本京都行記事：

睽違了兩年球隊每年必辦的國外賽，終於在前會長林治南及前會長鄭政利教授的奔走努力下終於成行。隊員隊友南北大集合，浩浩蕩蕩二十三人。配合協會

五月二十一日之東京頒獎大會，於 5 月 16 日出發。5 月 20 日返台。五天四夜三場球賽。五天旅程天天晴空萬里，處處百花盛開，只遇到半天的雨。所到之處，乾淨整齊，令人稱讚又羨慕。全程順利平安。藉由會訊衷心感謝隊員隊友的支持與包涵。讓我們期待未來年年都有這樣的海外盛會。



第一天球賽賽後餐敘 1



第一天球賽賽後餐敘會長致詞



第一天球賽賽後餐敘 2



第一天球賽賽後餐敘鄭政利教授致詞



第二天球賽賽後餐敘 1



第三天球賽賽後餐敘 2



第二天球賽賽後餐敘 2



會長林明宗先生及陳耀東建築師頒發第三天幸運第八名獎項給吳政綱先生
(獎項由陳建築師耀東先生提供)

高爾夫球移地比賽成績

這季的移地球賽在日本蒲生球場，每位會員朋友都非常的厲害，也恭喜前三名的會員，期待大家下次有更好的成績。本次外地賽為期三天而 5 月 18 日為本隊例賽，結果如下：

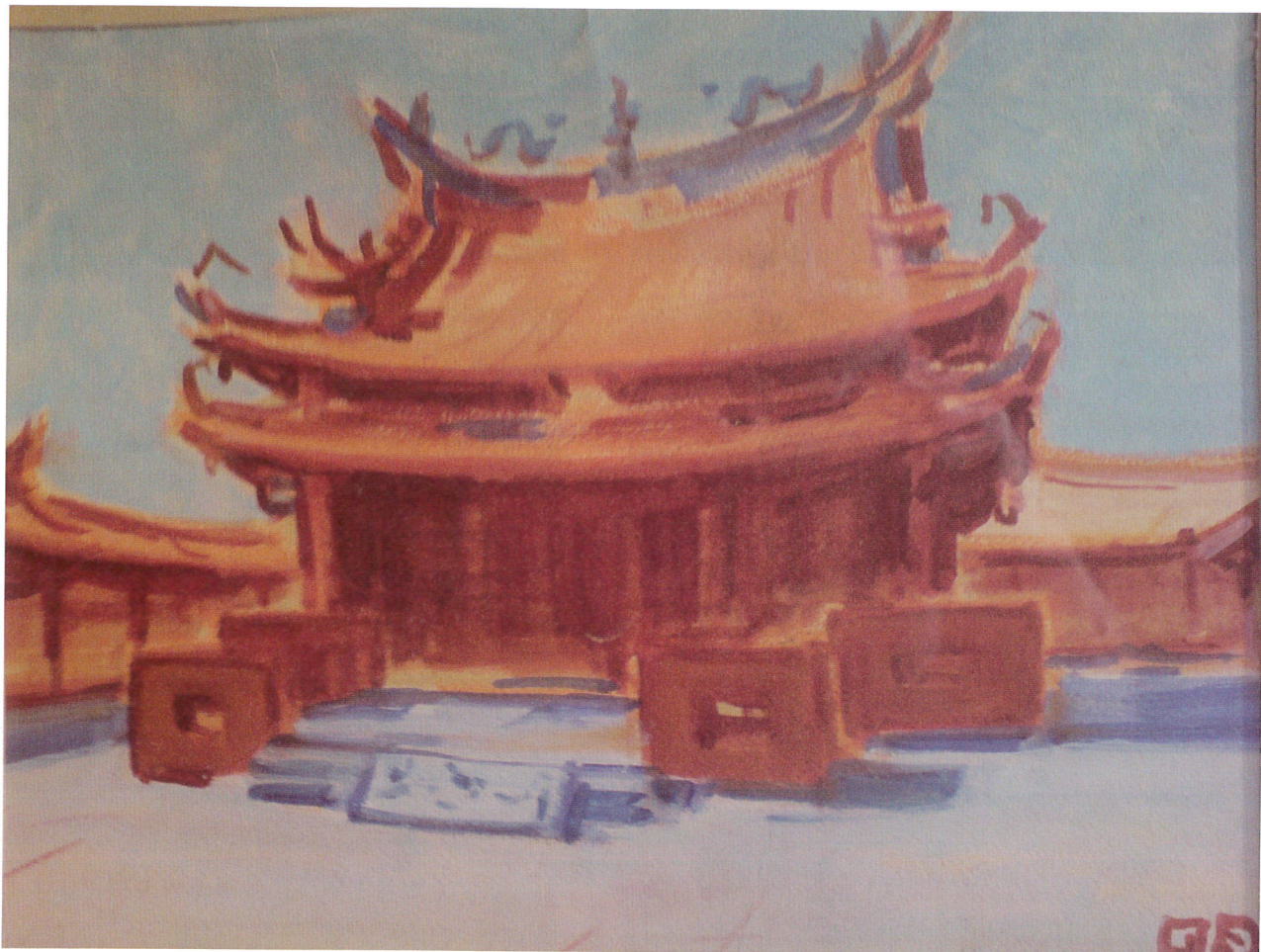
球場名稱：日本蒲生		比賽日期：05/18
姓名	名次	
鄭政利	1	
廖銘達	2	
吳政綱	3	



第三天球賽賽後餐敘 1

作品欣賞

■吳明修 創會長



孔廟寫生

這幅畫台南孔廟的寫生，是1957年成大畢業前最後一學期的油畫課習作，當時我是用橘紅色粉臘筆勾勒孔廟的輪廓、外型，而屋頂也順手輕輕地刷了粉臘筆，再以松節油潤刷，意想不到地蔓開來有透明感，再以紅色油彩繪輪廓和陰影部分，很容易呈現了整個立體感，且有水彩般的勻潤感。郭柏川老師特別喜愛這幅畫，他評圖打分數時，有同學在場指出：「吳明修這幅畫是用油蠟筆畫的，不是油畫！」，郭老師罵說：「好畫就是好，管它用什麼畫！」那位同學自討沒趣，但他回來宿舍，還將這個被郭老師罵的事原原本本告訴了我，我很感激這位同學的誠實。

郭柏川老師一再強調「極簡」他的畫只用「紅、藍、綠」三原色，近似馬蒂斯(Henri Matisse)、梅原龍三郎畫風，他素描畫了一輩子根底紮實，口頭常唸：「梵谷(van Gogh)在炭坑惡劣環境中畫素描九年。」。(你們這麼好的畫室要認真畫素描才行)

為人耿直、認真、誠懇，成大建築系畢業生，大都很敬愛他，身受他的身教。他上課嚴肅，但私底下和藹健談：「你們學建築不要只看建築的書，要多學學八大藝術！」他的話卻影響了我一輩子，延伸我學習的觸角，學也學不完。

活動預告

2013 第三屆 衛文獎

為鼓勵新世代公共廁所空間品質與文化提升，本會延續前二屆末聞設計獎活動於今年針對「單車專用」公共廁所提出設計提案，邀請各級機關團體、學校單位系所以及設計單位等，加入合理可行運作機制與設施內容，提出新巧思與創意設計作品。

第一階段受理報名及收件日期為 2012 年 8 月 1 日起至 10 月 30 日止。第一階段入選公告：2012 年 11 月 11 日。第二階段截止日：2012 年 11 月 20 日前。評選結果公告：2012 年 12 月 02 日，並於 2012 年 12 月舉辦本會年度大會中頒獎表揚。詳情請至本會官網查詢。

2013 北部秋季參訪

2013 年秋季參訪活動暫訂於今年十月份，主要參觀內容行程以協會網站公告為主，請各位會員上網查詢詳盡內容。

2013 年 LOCHAS 研討會

人文藝術與關懷與衛浴空間設計是研究議題，本協會針對該議題於 10 月 19 日與 10 月 20 日，與國立台中科技大學 室內設計系 協辦 2013 樂活心設計國際研討會--樂齡·文創·前瞻 (2013 Life of Care Health and Sustainable International Conference -- LOCHAS) 國際研討會活動。歡迎各界對高齡照護與通用設計有興趣之讀者共同參與本次國際研討會。

2013 台灣衛浴文化季通用設計展示論壇

本會與中華民國建築師總會於 12 月份辦理衛浴通用設計建材大展，日期為 12 月 12-15 日，地點為世貿一館，今年協會主要重點為推廣居家照護、在地老化輔助、設備與器材等，希望藉由該活動讓社會大眾更了解與重視衛浴文化與通用設計的精神，並順應高齡化趨勢，關懷造福國人同時也讓大家瞭解本會所提供之相關領域之教育訓練與廁所評鑑服務。

主編心語



初夏之際，由吳明修創會長安排帶領各任理事長，理監事與各委員會主委前往日本參訪，並參加友會日本廁所協會新舊會長交接典禮。本次參訪主題主要分為「人本關懷的通用設計」以及「建築相關的新設備與新技術」。在參訪過程中，各單位不僅安排專人導覽，更是充分解說。只可惜因考量商業機密，無法提供拍照者甚多，只好拜託個位參訪人員認養主題並努力的撰寫，讓許多內容得以呈現與分享，在此甚表感謝！

為期一週的充實參訪行程中，感謝各接待單位的熱情款待與準備，使得參訪過程充實圓滿與順利。沈英標理事長特別寫了一份感謝函予日本廁所協會（刊於本會訊中）；另本會訊特別邀請第一次參加參訪行程的游明國常務理事夫人鄭淑芬女士撰寫一份參訪感想，其文中細膩描述參訪過程與所見所聞，讓讀者能更瞭解整個參訪的價值。而由張俊哲理事與游明國常務理事所整理的參訪照片更是精彩，在本期會訊中也刊登分享。由於參訪內容充實，文章豐富，限於本訊頁數，本期先刊登「人本關懷的通用設計」方面內容。藉由將捷集團林梅婷執行長對「特別養護老人照護中心」的描述，以及游明國常務理事與盧武雄評鑑主委針對「羽田機場的通用設計」有著詳盡的介紹。

除了日本參訪的行程外，本會今年辦理的第三屆衛文設計獎，也在鄭政利名譽理事長擔任總召集人下，帶領沈英標理事長，陳海曙學術主委，盧武雄評鑑主委，廖婉茹教授以及本人現勘多處自行車道的沿線環境與公廁提供狀況，並詢問許多自行車騎士的建議。最後選定視野遼闊，風景宜人的陽明山風櫃嘴休息亭，作為此次通用休憩型通用廁所（UT）設計競圖的基地。目前業已擬定整個設計競圖辦法，刊登於本會網站。在此亦感謝張俊哲理事提供虎頭山公園公廁競圖之評選感想，作為此次設計競圖參賽者之參考。

最後僅代表本協會誠摯感謝各位日本參訪行程的接待者「小林純子建築師事務所」、「大成建設」、「大金空調」、「日本廁所協會」、「羽田機場」、「東陶衛浴」、「特別養護老人之家 ゆとりあ」以及「清水建設」（限於版面，僅以簡稱並按筆畫排列）。更感謝參訪者的文章撰寫，讓本期會訊容更加充實且豐富。

另針對本會訊第 27 期春季刊中，誤植內容（P4 紀懷貞會員，電郵：udjc@keebrother.com.tw。P4 戴雲發技師，電郵：cl@dyf.com.tw）深感抱歉，並在此予以修正！期待未來會訊內容越發充實，錯誤盡量修正。歡迎各位會員朋友一同協助，提供更優質的會訊！

特別感謝

感謝衛浴文化協會「團體會員」的支持愛護與鼓勵



和成欣業



台灣東陶
Taiwan TOTO



和泰興業
DAIKIN Inc.



台灣建築學會
Architectural Institute of Taiwan



中華民國全國建築師公會
National Architectural Association



台北市建築師公會
Taipei Architectural Association



適園實業有限公司
SHIH YUEN ENTERPRISE CO., LTD



ARCHITECTS & ASSOCIATES

三門聯合建築師



日商佳珀科技工程(台灣)
JATO Co., Ltd.



三星營造
SANSIN BUILDERS CO., LTD



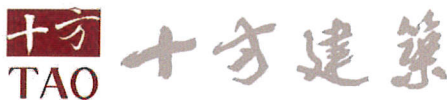
亞翔工程
L&K Engineering



凱撒衛浴
CAESAR SANITAR CO., LTD



一太e衛廚
毅太企業
E TAI ENTERPRISE Co., LTD



十方建設開發股份有限公司
TAO Construction & Development Co., Ltd.



小松五金
小松五金建材開發有限公司
Sio-Siong Hardware Design



首泰建設關係機構
SOTAI REAL ESTATE CORP



美孚置業
美孚建設股份有限公司



中華民國電機技師公會



紀氏有限公司
KEE BROTHERS' CORP.



雍和建設
EONGHER Construction



日商普利司通建材工業(股)公司
BRIDGESTONE DIVERSIFIED PRODUCTS EAST CO., LTD



台灣愛克工業股份有限公司
TAIWAN AICA INDUSTRIES CO., LTD.



社團法人新北市建築師公會

再次感謝您的長期支持，方便本會之各項會務得以順利推展，同時亦請您繼續給予協會愛護與鼓勵，謝謝您！